

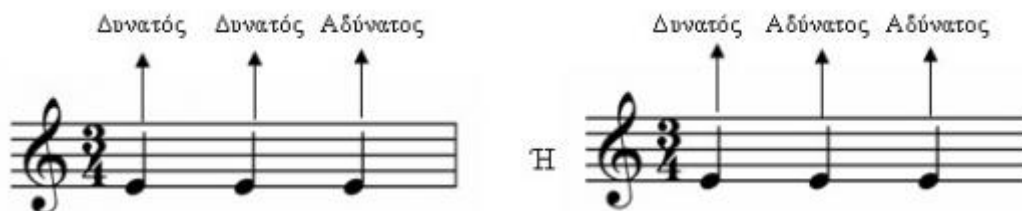
# Μέρη και είδη του μουσικού μέτρου

## Δυνατά και αδύνατα μέρη του μέτρου

Ο πρώτος παλμός κάθε μέτρου είναι περισσότερο τονισμένος από τους υπόλοιπους. Για παράδειγμα, σε ένα ρυθμό 2/4 το πρώτο τέταρτο θα είναι δυνατότερο από το δεύτερο. Το πρώτο, λοιπόν, τέταρτο θα το ονομάζουμε δυνατό ή ισχυρό ενώ το δεύτερο αδύνατο ή ασθενές.



Στο μέτρο 3/4 ισχυρός θεωρείται ο πρώτος χρόνος και οι υπόλοιποι δύο ασθενείς. Σε πολλές περιπτώσεις στο μέτρο αυτό θεωρούνται ισχυροί ο πρώτος και ο δεύτερος χρόνος.



Στο μέτρο 4/4 έχουμε τον πρώτο ισχυρό, το δεύτερο ασθενή, τον τρίτο λιγότερο ισχυρό και τον τέταρτο ασθενή.

λιγότερο



Για συντομία μπορούμε στο εξής να συμβολίζουμε τους Ισχυρούς χρόνους με I και τους Ασθενής με A.

## Κύριες και δευτερεύουσες νότες του χρόνου

Κάθε μέρος του μέτρου μπορεί να χωριστεί σε άλλα δύο ίσα μέρη. Το πρώτο μέρος θα το ονομάζουμε κύριο και το δεύτερο δευτερεύον. Οι συμβολισμοί τους, για λόγους συντομίας, θα γίνονται στο εξής με : Κ-Κύριο μέρος και Δ-Δευτερεύων μέρος.

Τα κύρια μέρη είναι πάντα πιο ισχυρά από τα δευτερεύοντα. Ας δούμε τα παρακάτω παραδείγματα για να το καταλάβουμε καλύτερα.

The image shows two musical examples. The first example on the left shows a treble clef staff with two notes. The first note is a quarter note, and the second is a quarter note. Below the staff, the letters 'Κ' and 'Δ' are written under the first and second notes respectively. Arrows point from the 'Κ' and 'Δ' labels to the notes. The second example on the right shows a treble clef staff with four notes. The first and third notes are quarter notes, and the second and fourth are eighth notes. Below the staff, the letters 'Κ Δ Κ Δ' are written under the first four notes. The third example on the right shows a treble clef staff with eight notes. The first four notes are quarter notes, and the last four are eighth notes. Below the staff, the letters 'Κ Δ Κ Δ Κ Δ Κ Δ' are written under the first eight notes.

Παρατηρούμε λοιπόν ότι ο κύριος και ο δευτερεύων φθόγγος, όταν διαιρεθούν σε δύο μικρότερους, ο καθένας δημιουργεί ένα νέο κύριο και ένα νέο δευτερεύοντα φθόγγο.

## Μέρη του μέτρου

Το κάθε μέτρο διαιρείται σε μικρότερα μέρη ίσης αξίας. Τα μέρη αυτά του μέτρου λέγονται χρόνοι ή κινήσεις. Σύμφωνα λοιπόν με τον αριθμό των μερών, τα μέτρα μας μπορεί να είναι διμερή, τριμερή, τετραμερή κ.τ.λ.

## Είδη Μέτρων (Απλά – Σύνθετα – Μεικτά)

Τα μουσικά μέτρα που χρησιμοποιούμε, ανάλογα με τον τρόπο που γίνεται η υποδιαίρεση των παλμών τους, χωρίζονται σε **απλά, σύνθετα και μεικτά**.

### 1. Απλά μέτρα

**Απλά** λέγονται τα μέτρα που ο αριθμητής του κλάσματος που αποτελεί τον ρυθμό μας είναι μικρότερος του τέσσερα. Τα απλά μέτρα δεν μπορούν να διαιρεθούν σε άλλα μικρότερα. Παρακάτω βλέπουμε διμερή και τριμερή μέτρα που ανήκουν στην κατηγορία των απλών μέτρων.

Διμερή μέτρα



Τριμερή μέτρα



## 2. Σύνθετα μέτρα

**Σύνθετα** λέγονται τα μέτρα που ο αριθμητής τους είναι 4 και πάνω. Τα ονομάζουμε σύνθετα γιατί σχηματίζονται από **την ένωση δύο ή και περισσότερων απλών μέτρων**.

Έτσι λοιπόν το μέτρο 6/4 θεωρείται σύνθετο αφού έχει αριθμητή 6 ο οποίος είναι μεγαλύτερος του 4. Ο **ρυθμός** 6/4 υποδιαιρείται στους απλούς ρυθμούς 3/4+ 3/4 .

Τα σύνθετα αυτά μέτρα ονομάζονται ανάλογα με τα μέρη από τα οποία αποτελούνται. Έτσι λοιπόν ένα μέτρο 9/4 θεωρείται εννεαμερές, ένα μέτρο 5/4 πενταμερές κ.τ.λ.

Παρακάτω βλέπουμε μερικά σύνθετα μέτρα.



Το πρώτο μέτρο είναι σε ρυθμό 6/2 που προκύπτει από την ένωση των απλών μέτρων 3/2+ 3/2

Το δεύτερο μέτρο είναι σε ρυθμό 4/2 που προκύπτει από την ένωση των απλών ρυθμών 2/2 + 2/2.

Το τρίτο μέτρο είναι σε ρυθμό 6/8 που προκύπτει από την ένωση των απλών ρυθμών 3/8+3/8.

Το τέταρτο μέτρο είναι σε ρυθμό 9/8 που προκύπτει από την ένωση των απλών ρυθμών 3/8+ 3/8+ 3/8.

Παρατηρούμε ότι όλα τα μέτρα μας έχουν αριθμητή μεγαλύτερο του τέσσερα και υποδιαιρούνται σε απλά μέτρα. Αυτές οι δύο συνθήκες τα κάνουν να ανήκουν στην κατηγορία των σύνθετων ρυθμών.

### 3. Μεικτά μέτρα

**Μεικτά** λέγονται τα μέτρα που προέρχονται από μείξη διμερών και τριμερών μέτρων. Έτσι ο αριθμητής τους είναι άθροισμα των αριθμών 2 και 3 ή μπορεί ακόμα να είναι και πολλαπλάσιο των αριθμών αυτών.

Μερικοί συνηθισμένοι μικτοί χρόνοι παρουσιάζονται παρακάτω.



Το πρώτο μέτρο είναι σε ρυθμό 7/8. Όπως φαίνεται από τις ομάδες που τον αποτελούν πρόκειται για μια υποδιαίρεση  $3/8+2/8+2/8$ .

Το δεύτερο μέτρο είναι σε ρυθμό 5/8. Όπως φαίνεται από τις ομάδες των ογδών που τον αποτελούν πρόκειται για μια υποδιαίρεση  $3/8+2/8$ .

Το τρίτο μέτρο είναι σε ρυθμό 9/8. Όπως φαίνεται από τις ομάδες των ογδών πρόκειται για μια υποδιαίρεση  $3/8+2/8+2/8+2/8$ . Τον ίδιο ρυθμό τον συναντήσαμε ως σύνθετο σε προηγούμενο παράδειγμα διότι η υποδιαίρεση του ήταν ομοειδής ( $3/8+3/8+3/8$ ). Εδώ πρόκειται για ανομοιογενή υποδιαίρεση, γι αυτό και ο συγκεκριμένος **ρυθμός** ανήκει στους μικτούς ρυθμούς.

Πρέπει να τονίσουμε ότι ο τρόπος υποδιαίρεσης των μικτών ρυθμών φαίνεται από τον τρόπο με τον οποίο ενώνουμε τις νότες μας. Δείτε προσεκτικά τα παρακάτω παραδείγματα για να καταλάβετε την διαφορά.



Στο πρώτο μέτρο έχουμε υποδιαίρεση  $3/8+2/8+2/8$  όπως φαίνεται από τον τρόπο που ενώνονται τα όγδοα.

Στο δεύτερο μέτρο έχουμε υποδιαίρεση  $2/8+3/8+2/8$ .

Στο τρίτο μέτρο έχουμε υποδιαίρεση  $2/8+2/8+3/8$

Εύκολα καταλαβαίνουμε ότι πρόκειται για έναν μικτό ρυθμό που μπορεί να παρουσιασθεί με τρεις διαφορετικούς τρόπους.

Πολλοί συνθέτες, για να αποφύγουν συγχύσεις στην υποδιαίρεση των μικτών ρυθμών, τοποθετούν τον ρυθμό με τις υποδιαιρέσεις του στην αρχή του πενταγράμμου.



Το παρακάτω παράδειγμα είναι λάθος γιατί ο συνθέτης μας θέλει διαφορετική υποδιαίρεση από αυτήν που κάναμε εμείς.



Ο τρόπος υποδιαίρεσης του ρυθμού είναι πολύ σημαντικός γιατί καθορίζει τους τονισμένους και ατόνιστους χρόνους σε ένα κομμάτι.

Ας αναλύσουμε ένα προηγούμενο παράδειγμα για να καταλάβετε την διαφορά.



Για τη μελέτη του συγκεκριμένου παραδείγματος χρησιμοποιήθηκε το > ως σύμβολο τονισμού το οποίο θα συναντήσουμε σε επόμενα μαθήματα.

Σύμφωνα με αυτά που μάθαμε για τους τονισμούς, στο πρώτο μέτρο, σύμφωνα με την υποδιαίρεση που έχουμε, τονισμένοι χρόνοι είναι οι 1-4-6.

Στο δεύτερο μέτρο τονισμένοι χρόνοι είναι οι 1-3-6.

Στο τρίτο μέτρο τονισμένοι χρόνοι είναι οι 1-3-5.

Παρατηρούμε, λοιπόν, το πώς σε ένα μικτό μέτρο η αλλαγή της υποδιαίρεσης του ρυθμού προξενεί διαφορετικούς τονισμούς .